



Piteå Kommun

Strömbackaskolan

Ro IP-FP-SÄR

Kvalitetsredovisning *för*

Läsår 08-09

**Fordonsprogrammet
Gymnasiesärskolan
Industriprogrammet (PROTECH)**

090929

Klas Lund

Postadress
Box 730
941 28 PITEÅ

Besöksadress
Svartuddsvägen

Telefon
0911-696310
070-628 95 86

Telefax
0911-91230

E-mail
Klas.Lund@bu.pitea.se



Innehållsförteckning	sidan
1. Förutsättningar	
Elevsituation/organisation	1-3
1 Fordonsprogrammets och Industriprogrammets elevutveckling läsåret 08/09	
2 Intagningsstatistik på gymnasieskolan	
3 Studieavbrott/studieuppehåll under läsåret 08/09 på FP och IP	
4 Elevutvecklingen på gymnasiesärskolan.	
5 Studieavbrott/studieuppehåll under läsåret 07/08 på gysär.	
Pedagogiska förutsättningar	3
1 Lokaler	
2 Utrustning	
Resurser i skolan	3-5
1 Personal	
2 Stödverksamhet	
3 Ekonomin	
2. Processer	
Styrning och ledning	5-7
1 Besluts- och informationsprocesser	
2 Processer för att ta reda på elevers och föräldrars behov	
3 Systematiskt kvalitetsarbete	
Personalutveckling	7-8
1 Personella mål	
3. Mål och resultat – Prioriterade områden enligt BU – planen	
Barn och unga – vår framtid	9-13
1 Processer Styrkor	
2 Processer Utvecklingsområden	
3 Mål och resultat	
31 Våra prioriterade utvecklingsområden förra läsåret.	
32 Resultat	
Utbildning, arbete och näringsliv	13-17
1 ProcesserStyrkor	
2 Processer Utvecklingsområden som vi själv valt	
3 Mål och resultat	
Demokrati och öppenhet	18-19
1 Processer Styrkor	
2 Processer Utvecklingsområden som vi själv valt	
3 Mål och resultat	
Livsmiljö	19-21
1 Processer Styrkor	
2 Processer Utvecklingsområden som vi själv valt	
3 Mål och resultat	
4. Sammanfattande analys och reflexion	22-25



1. Förutsättningar

Rektorsområdet består av gymnasieprogrammen Fordonsprogrammet (FP), Gymnasiesärskolan(gysär) och PROTECH som är en riksrekryterande profilering inom Industriprogrammet (IP).

De nationella och kommunala övergripande styrdokumenterna utgör grunden för utbildningarna.

En lokal arbetsplan finns i nuläget på gymnasiesärskolans nationella program, Fordonsprogrammet och Industriprogrammet. Ett arbete med att uppdatera nya lokala arbetsplaner sker läsårsvis.

Elevsituation/organisation

1 Fordonsprogrammets, FP:s och industriprogrammets, IP:s elevutveckling läsår 08/09

Inför läsåret var elevintaget på FP 32 elever och 28 elever till IP i årskurs 1.

Antal sökande till programmen har ökat de senaste åren. Det är naturligtvis glädjande att antalet elever som söker sig till programmen fortsatt är stort. Samtidigt har utökningen på IP inneburit logistikproblematik och därmed även ganska stora påfrestningar på både de lokaler som vi har tillgängliga och den utrustning som finns inom programmet.

2 Intagningsstatistik på gymnasieskolan

Följande statistik/nyckeltal ger en information om "intagningsituationen". Siffror inom parentes är för läsår 07/08.

Andel förstahandssökande i % av totalt antal förstahandssökande elever	FP 67% (38%)	IP 51% (28%)
Antal förstahandssökande av de elever som går årskurs 1	FP 84 % (66 %)	IP 100 % (57%)
Antal intagna flickor på programmet	FP 4 (5)	IP 0 (0)
Medelbetyget på de intagna eleverna inom programmet	FP 187 (200)	IP 197 (197)

Antal elever som har en KES-rapport från grundskolan, (elever i behov av särskilt stöd)

FP1 10(8) IP1 7(4) IP1T 4(4)

Elevantal fördelade på program och årskurser presenteras i tabell 2.

	Lå 07/08		Lå 08/09			Läsår 07/08		Läsår 08/09	
	F	P	F	P		F	P	F	P
FP Årskurs 1	2	30	4	28	IP Årskurs 1	0	28	0	28
Årskurs 2 Personbil	0	12	2	10	Årskurs 2 Maskin	0	11	0	13
Transport	2	14	3	14	Plåt och svets	0	14	0	14
Årskurs 3 Personbil	2	6	1	12	Årskurs 3 Maskin	0	13	0	13
Transport	1	14	0	15	Plåt och svets	0	13	0	14
					IP1T	2	6	3	5
					IP2T	0	5	1	1
					IP3T	0	1	0	2
	= 83		=89			= 91		= 94	

Tabell 2

Elevutvecklingen det senaste läsåret inom områdets två gymnasieprogram FP och IP, F står för flickor och sålunda P står för pojkar. Lsåret 08/09 var det 183 elever inskrivna, (07/08 , 174 elever).



3 Studieavbrott/studieuppehåll under läsåret 08/09 på FP och IP

På fordonsprogrammet har 5 elever slutat. Två hade valt ”fel”program och tre på grund av personliga skäl.

På industriprogrammet har ett studieavbrott registrerats, personliga skäl.

4 Elevutvecklingen på gymnasiesärskolan.

I Piteå kommun har vi ett gemensamt antagningsteam för antagning till särskolan. Rektor för grundsärskolan är ordförande i detta antagningsteam. Antagningsteamet består även av en psykolog, skolläkare, kurator och specialpedagog. Rektor för gysär är adjungerad i de fall eleven är i ”gymnasieåldern”.

Gymnasiesärskolan har även ett antal elever från främst Älvsbyns kommun, (17 av 60 elever, sept09). De har inte ett antagningsteam motsvarande Piteås modell utan BUN i Älvsbyn beslutar om inskrivning i varje enskilt fall. Om BUN i Älvsbyn tagit ställning till att en elev har rätt att gå på särskolan så skriver även rektor på gysär i denna elev om det går att lösa organisatoriskt.

På gymnasiesärskolan finns i nuläget det individuella programmet som ofta kallas verksamhets- och yrkesträningen.

Dessutom finns två nationella program och ett specialutformat program.

Hotell- och restaurangprogrammet (HR), och Industriprogrammet (IP) är de nationella programmen och Handel, administration och media(SM) är det specialutformade programmet.

De individuella programmen inom gymnasiesärskolan är de program som naturligt är i behov av den största personaltätheten. De eleverna som går på detta program har en utvecklingsstörning och ett eller flera funktionshinder (multihandikappade barn).

Elevvariationer medför således större krav på anpassning här än på de nationella programmen inom gymnasiesärskolan. Anpassningen berör förutom personal även lokaler och specifik utrustning. Elevantalet har minskat något detta läsår.

Även de nationella programmen har haft fler inskrivna elever än tidigare läsår. Här har elevantalet i vissa program och årskurser utökats så mycket att delningar av grupperingar har genomförts. Även här har framförallt lokalproblematik funnits och kreativa lösningar har förverkligats. Elevantalsfördelning presenteras i tabell 3.

		Läsår 09/10 (sept09) Åk 1 – 2 – 3 – 4	Läsår 08/09 Åk 1 – 2 – 3 – 4
Gymnasiesärskolan			
Verksamhetsträningen	VT	1 - 1 - 2- 1 = 5	0 - 2 - 1 - 3 = 6
Yrkesträningen	YT	2 - 1 - 1 - 1 = 5	2 - 1 - 2 - 1 = 6
Hotell- och restaurangprogrammet	HR	2 - 1 - 4 - 5 = 12	1 - 5 - 5 - 2 = 13
Industriprogrammet	IP	8 - 6 - 7 - 1 = 23	6 - 6 - 1 - 5 = 18
Specialutformat program	SM	4 - 2 - 3 - 5 = 14	4 - 3 - 5 - 2 = 14
Totalt		59 Elever	56 elever

Tabell 3

Elevantal på gymnasiesärskolans program.



5 Studieavbrott/studieuppehåll under läsåret 07/08 på gysär.

Totalt så har sex elever gjort ett studieavbrott. Två elever har flyttat till annan ort. Tre elever har återvänt till Älvsbyn. En har slutat på grund av personliga skäl

Pedagogiska förutsättningar

På rektorsområdet finns två gymnasieprogram, Fordonsprogrammet, (FP) och Industriprogrammet, (IP). Båda programmen har två inriktningar. FP har inriktning Personbil (FPPB) och Transport (FPTS). IP har inriktning Maskinbearbetning och Plåt - och svets.

På rektorsområdet finns även gymnasiesärskolan som har två nationella program, Hotell- och restaurangprogrammet samt Industriprogrammet.

Det finns även ett specialutformat program, Handel-Administration-Media och ”träningsskolan” med yrkes- och verksamhetsträningen.

1 Lokaler

Samtliga gymnasieinriktningar har lokaler som är anpassade för respektive verksamheter. En viss ”trångboddhet” finns på Industriprogrammet. Detta eftersom programmet har utökats i elevantal för att svara upp mot elevansökningarna.

På Gymnasiesärskolan är lokalerna en trång sektor och detta påverkar i viss mån det pedagogiska upplägget. En mindre lokal har iordningsställts för musikundervisning.

På gysär har lokaler i anslutning till yrkesträningen och verksamhetsträningen rustats upp. Golven har förnyats och ventilationen har anpassats till verksamheten.

2 Utrustning

En förutsättning för en modern utbildning är att det finns utrustning som svarar upp mot dagens industri och företag. De senaste åren har 4- års planer på inriktningen Transport och Maskinbearbetning arbetats fram för att på ett rimligt sätt tillgodose dessa.

På gysär har utrustningssatsningar gjorts för att på ett kvalitativt bra sätt klara av att genomföra musikundervisningen.

Resurser i skolan

1 Personal

Personalbemanningen är väl anpassad till det uppdrag vi har både inom gymnasieskolan och gymnasiesärskolan.

På personalsidan inom rektorsområdet har det funnits totalt 47 personer som varit anställda under hela läsåret och 2 personer som varit anställda delar av läsåret. För mer information hänvisas till tabell 4.

Två personer inom området har varit helt eller delvis tjänstlediga under läsåret och 1 personer har varit föräldraledig under delar av detta läsår.

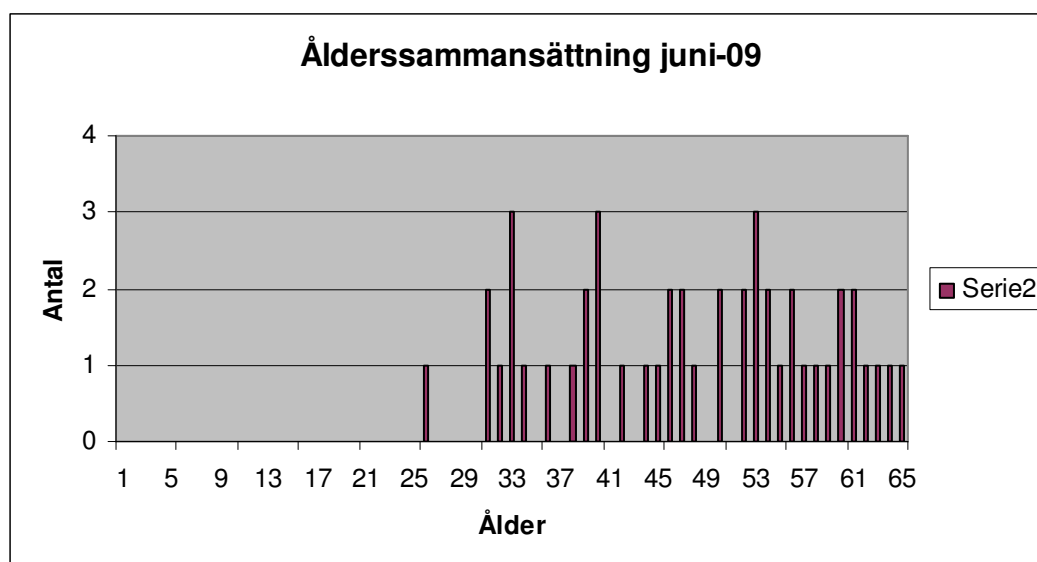


Ålderssammansättningen inom rektorsområdet var i sept09 följande; Medianåldern var för all personal 47,2 år. Åldersfördelningen presenteras närmare i tabell 5.

Personalgrupp	Juni09 Tillsvidare- anställda	Visstids- anställda	Juni-08 Tillsvidare- anställda	Visstids- Anställda
Lärare/specialped.	30	5	28	8
Kurator	1	0	1	0
Skolsköterska	1	0	1	0
Elevassistenter gymnasiesärskolan	8	1	8	1
Elevassistenter gy	0	2	0	3
Förrådsman	1	0	1	0
Totalt	41	8	39	12

Tabell 4 -

Personalbemanningen inom rektorsområdet.



Tabell 5 - Ålderssammansättning inom rektorsområdet, sept-09

2 Stödverksamhet

Fordons- och industriprogrammet

Förutom lärarnas stödinsatser finns det på området finns en specialpedagog som dels genomför och sammanställer tester och utredningar dels finns tillgänglig för handledning åt lärarna och elever med skärskilda behov.

På IP-PRIV:en finns en elevassistent som dels hjälper läraren i dennes undervisningssituation dels finns till för eleven under raster och förflyttningar.



Gymnasiesärskolan

Personalsituationen är anpassad till gruppstorleken. Detta omfattar både lärare/specialpedagoger och elevassistenter.

3 Ekonomin

Rektorsområdet har hållit tilldelad budget. Dialogen med gymnasiechef och ekonom är en förutsättning för att ta fram en realistisk budget på området.

2 Processer

Styrning och ledning

1 Besluts- och informationsprocesser

Ledningsgrupp – Träffas löpande varje torsdag fm.

I ledningsgruppen ingår gymnasiechef, samtliga rektorer och skolans ”chefsekonom och planerare”. Här behandlas gemensamma övergripande organisations- och policyfrågor av mer strategisk natur. Även aktuella informationsfrågor tas upp. Beslut tas av respektive rektor.

Ett **föräldramöte** för föräldrar och elever i årskurs 1 sker under höstterminen, där aktuell information om skolan och mycket som rör elevens studier ges.

Elevvårdskonferenser inom **FP och IP** och **IP - PRIV** har kontinuerligt genomförts . Vid dessa träffar har rektor, specialpedagog, berörda mentorer, skolsköterska, kurator, studievägledare informerat varandra om pågående elevärenden, diskuterat förslag på åtgärder samt beslutat åtgärder. Under läsåret har en successiv utveckling skett för att bättre svara upp mot de utökade krav som finns i begreppet ”elevhälsa”.

Elevvårdskonferenser har även genomförts på **gymnasiesärskolan**. Planerade träffar ca 1 gång/månad samt ett antal träffar som varit behovsbaserade. I en del fall har berörd elev, föräldrar, mentorer kallats in för samråd och gemensamma beslut.

Lokal Samverkansgrupp har träffats cirka en gång/månad.

Gruppen består av rektor, de lokala fackliga lärarrepresentanterna och skyddsombudet på sektorn. Här behandlas främst övergripande inflytandefrågor och arbetsmiljöfrågor. Vi har bland annat tillsammans genomfört två FAS-teman med all personal under läsåret.

Arbetsplatsträffar och samverkansträffar en gång per månad med personalen inom sektorn. Rektor har denna träff dels för allmän information om aktuella frågor i verksamheten dels som forum för en dialog kring aktuella frågor dels där nödvändiga beslut behöver tas.



Programrådsträffar

Under läsåret har inbjudningar gått ut till företagsrepresentanter mot IP, FP - personbilar och FP-transport.

Två programråd har genomförts på FP. På IP har vi genomfört ett programråd, ett fick ställas in på grund av att företag inte har kunnat prioritera denna träff.

Rektor, representanter för branschen, lärare, syvare och elevrepresentanter har deltagit på genomförda träffar. På träffarna tas aktuella frågor upp som berör skolan och branschen

2 Processer för att få reda på elevers och föräldrars behov

KES -gruppens överlämningar då eleven går över från grundskolan till gymnasieskolan. Informationen lämnas över från KES -gruppen till rektor och rektorns elevvårdsgrupp. Därefter sker en överlämningsträff från rektor och elevvårdsgrupp till berörda lärare.

Individuella studieplaner upprättas för varje elev. Vid behov revideras planerna genom mentorns, specialpedagogens eller studievägledarens försorg och genom rektors beslut.

Behovsanpassade kontakter mellan elev, elevens föräldrar, specialpedagog, lärare, studievägledare, kurator, skolsköterska och rektor.

Elevinflytandet i kursinnehåll

I de kurser som ingår i elevernas studieplaner är eleverna delvis med och planerar innehåll, arbetssätt, redovisningsform och utvärdering av kursen. I en del kurser är det svårare medan det i andra kurser finns utrymme för större inflytande. Samverkan sker då med berörda lärare.

Mentorskapet i klasser

Mentorsbegreppet är centralt för att öka elevens förutsättningar att lyckas under studietiden här på rektorsområdet. Mentorns roll har utvecklats från den tidigare klasslärarrollen till en stödjare och förtroendeskapande person. En person som ser eleven och som bryr sig.

På gymnasieskolan har planeringen lagts upp så att för nya årskurs 1 elever har två mentorer i varje klass ingått så att en bra start utifrån resurstillgång har funnits. I årskurs 2 och 3 är det normalt en mentor. Eftersom minst en mentor är yrkeslärare och följaktligen har karaktärsämneskurser med klassen så finns det flera tillfällen för eleverna att träffa mentorn under veckans ram.

Varje klass har en avsatt mentorstid i veckan tillsammans med mentorerna/mentorn. Tiden har använts lite olika beroende på klassernas olika behov. Några exempel på innehåll har varit aktuell information, samråd om den aktuella situationen i klassen, klassråd, elevinflytandefrågor mm.

Vi försöker även i möjlig omfattning att hålla samman klasserna lokalmässigt.

Utvecklingssamtal.

Mentor, specialpedagog (vid behov), studievägledare (vid behov), elev och föräldrar (omyndiga elever) samtalar om lämpligt studieinnehåll och lämplig studietakt. *Samtalen har erbjödits till samtliga elever minst 1 gång/termin.*



Programlagens arbete

Eleven väljer som bekant ett program i dagens gymnasieskola och även gymnasiesärskola. Utifrån detta har vi inom rektorsområdet 4 programlag. Ett för varje nationellt program inom gymnasieskolan samt två inom gymnasiesärskolan, ett för våra nationella elever och ett för de elever som idag är inskrivna på det individuella programmet inom gymnasiesärskolan.

I dessa program finns representerat både yrkeslärare och kärnämneslärare som undervisar inom programmet samt specialpedagog och annan personal från elevhälsan. Inom gymnasiesärskolan finns även elevassistenterna med i programlaget. Programlagen har, utifrån ett helhetsperspektiv, möjlighet att följa elevens hela studiesituation.

Ämneslagens träffar genomförs inom karaktären såväl som inom kärnämnesområdet.

Lokalt elevråd, där inplanerade träffar med rektor har funnits några gånger/ termin. Träffarna har innefattat aktuella inflytandefrågor och rena informationsfrågor. Det lokala elevrådet har tyvärr även detta år fungerat mindre bra. Att samtala om inflytandefrågor på ett mer övergripande sätt prioriteras ner av eleverna. De är mer intresserade av elevinflytandesituationen i klassrummet. En fråga som berört eleverna detta läsår är kvaliteten på skolmaten. Några av ungdomarna

Skolans Centrala elevråd har haft några träffar med Strömbackaskolans ledningsgrupp. Dessa träffar är av mer övergripande karaktär och består för det mesta om ren informationsöverföring.

3 Systematiskt kvalitetsarbete

Utvärderingar gör inom respektive ämne dels kopplat till undervisningen dels kopplat till övergripande frågor. Resultaten diskuteras i klassen. Utvärderingar görs även på rektorsnivå. De behandlar bland annat måluppfyllelse, inflytande samt trivsel. Resultaten diskuteras inom personalgruppen. Allt i syfte att få kännedom hur den faktiska situationen är och att utifrån detta kunna utveckla och förbättra.

Personalutveckling

1 Personella mål

I Piteå kommuns barn och utbildningsplan finns följande uppnåendemål under rubriken personella mål.

All personal som arbetar i verksamheterna uppfyller behörighetskraven.

All personal är insatta i och tar ett aktivt ansvar för ett ständigt pågående utvecklingsarbete mot uppsatta mål.

All personal har en egen kompetensutvecklingsplan utifrån verksamhetens, arbetslagets och individens behov

Heltid en rättighet – deltid en möjlighet.

En god balans mellan könen ska eftersträvas bland den pedagogiska personalen.



Resultat *Andel av personalen i % som uppfyller behörighetskraven*

Gymnasieskolan 20 av 21 pedagoger är behöriga, dvs. 95 %.

Gymnasiesärskolan 12 av 14 pedagoger är behöriga, dvs. 85%. En person som inte är behörig går skärskild lärarutbildning, (SÄL utbildning).

Resultat *Medarbetar- och lönesamtal har genomförts med...*

Medarbetarsamtal har erbjudits för all personal inom rektorsområdet. Lönesamtal har genomförts för all personal i jan-febr09.

Resultat *All personal har egen kompetensutvecklingsplan...*

Individuell kompetensutvecklingsplan finns uppsatt för all personal. En del av personalen har inte några bestämda önskemål utan avvaktar för att se vad som erbjuds i kompetensutveckling.

Som övergripande kompetensutveckling har under läsåret 08/09 genomförts

- hur man bemöter personer med ett psykiskt funktionshinder.
- Intern fortbildning på Strömbacka om personer med olika sexuell läggning
- När det gamla möter det nya, Stig Roland Rask

Resultat *Arbetsmiljö och internkontroll*

Under året har internkontroll genomförts av rektor, elev- och personalskyddsombud. Dessutom finns tre personalombud som har olika lokalområden inom sektorn. Dessa tre ser kontinuerligt över brandsäkerhetsföreskrifter och övriga brandsäkerhetsfrågor på området.

Resultat *Heltider, deltider, % kvinnor/män*

Tar med de personer som jag i egenskap av rektor har arbetsgivaransvar för.

Gymnasieskolan

	Anställningsgrad %	Antal	Kvinnor %	Män %
Pedagoger	100	21	24	76
Skolsköterska	40	1	100	0
Förrådsman	100	1	0	100
Eleveassistenter	75	2	0	100

Gymnasiesärskolan

	Anställningsgrad %	Antal	Kvinnor %	Män %
Pedagoger	100	14	71	29
Kurator	50	1	100	0
Eleveassistenter	100	1	0	100
	77,5	2	100	0
	75	5	100	0

Tabell 6 Sammanställning över anställningsgrad på rektorsområdet



3. Mål och resultat – Prioriterade områden, BU – plan fastställd 061023

Barn och unga – vår framtid

1 Processer Styrkor

Personalen på rektorsområdet

Här vill jag ta och lyfta fram hela min personalgrupp, ingen nämnd ingen glömd. Det är en fröjd att se seriositeten i deras sätt att ta tag i de arbetsuppgifter som vi har att lösa. De jobbar aktivt för att varje elev ska bli sett, hörd och respekterad. Även förhållningssättet mellan personalen är utmärkt.

Koskivaara för gymnasiesärskolan

Andra skolveckan bär det iväg till Koskivaara. Då far alla elever på nationella programmen samt berörd personal tillsammans för tre dagars lägvistelse uppe i Koskivaara (ca fem mil utanför Gällivare). Resan ingår i den fritidskurs som finns i elevernas utbildning. Resan innebär buss till Luleå och tåg därifrån till en hållplats intill Koskivaara. Det finns elever som aldrig tidigare åkt tåg.

Ett antal militärtält reses upp vackert intill Råneälven. Personal fördelar tillsammans med elever de praktiska göromål som behöver fungera. Arbetsfördelning görs allt ifrån mathållning, matlagning, diskning till insamling av ved och tältansvar.

Fyra olika teman finns, hälsa - nöjen – överlevnad – samarbete. Ett tema genomförs varje år. När de fyra åren gått har varje elev fått ta del av varje delmoment.

Temat för läsåret 08/09 var samarbete och ett antal samverkansstationer och informationsstationer riggades upp av personalen.

Det var mycket lyckade dagar. Både personalen och eleverna lär känna varandra på ett nära och bra sätt. Det var en trygghetsskapande upptakt kort och gott.

Utvärdering sker efter varje resa.

Kick -off för samtliga åk1 elever på gymnasieskolan

Även detta läsåret så genomförde vi en ”start ”- dag för våra nya FP och IP klasser.

Vi for till Fagervik och jobbade med trygghetsskapande övningar, värderingsövningar, könsskillnader, hälsofrågor och regler som gäller då man börjar en frivillig skolform, mm.

Rektor tillsammans med skolpräst, kurator, skolsköterska och mentorer deltog

Det var lyckade dagar enligt flertalet av eleverna och deltagande personal. Kunde dock läggas lite tidigare på läsåret.

Alkohol- och trafikinformation

Genomförs årligen för både gy- och gysärs årskurs 2 elever sedan några år, en informativ och lärrik dag. Bra i tid då det för flertalet elever börjar bli dags för övningskörning och senare körkortet.



Kulturella aktiviteter läsår 2008-2009

Skolan har även detta år haft ett varierat och ganska stort utbud som erbjudits våra elever.

Redovisar en del av utbudet

Föreläsning om alkohol i trafiken, Roberts trafikskola

Utbildningsmässan, febr09 på Nolia

Äppelknyckarjazz med Movits och Norrbotten.

Don't drink and drive

Den fjärde månaden, Odysseteatern

Identitet och kränkning, Teater/dans

Föreläsning om missbruk

Föreläsning om internetmobbing

2 Processer Utvecklingsområden

Det finns naturligtvis hur många områden som helst att utveckla, därför får vi prioritera några.

Lokala elevrådet

Har under de senaste åren försökt hitta former för elevutveckling inom de lokala elevråden med varierad framgång. Har kommit fram till att det verkliga intresset hos eleverna finns i klassrumssituationen. Det är elevinflytandet i klassrumssituationen som berör och engagerar eleverna. På lokal nivå (rektorsområdesnivå) blir det tyvärr ofta mindre intresse, många har fullt upp med sina egna (direkta studier). Men här behövs nya tag och varje år så kommer det nya elever in som kanske har andra ingångar.

Programlagens arbete

Programarbetet är en hörnsten för hur vi lyckas med våra elever i vår strävan att dels ge dem de kunskaper och dels den fostran för livet så att de med tillförsikt kan äntra banan efter skolan. Programlagens arbete kring eleverna är av betydelse och ger en helhetsbild som annars kan vara svår att uppnå. Vi har visserligen fått flera verktyg på senare år för att bättre kunna följa elever. Exempel på detta är datoriserad frånvaro, Arbetet med att gå från två spår till elevhälsa osv. En del personal har slutat, andra börjat hos oss. Det innebär även att det fortfarande en del att utveckla.

Arbete kring eleven utifrån elevhälsosamtal

Skolsköterskan genomför årligen ett elevhälsosamtal med samtliga årskurs 1 elever. Information kring elevens hälsa utifrån bland annat trygghet-sömn-matvanor-vikt-alkohol-rökning- allmänt mående-motion-fritidsaktiviteter sammanställs och analyseras.



3 Mål och resultat

Under rubriken mål och resultat finns följande att redovisa.

Våra prioriterade utvecklingsområden förra läsåret.

I förra årets kvalitetsredovisning sattes följande utvecklingsarbeten upp

- ✚ Få igång ett fungerande lokalt elevråd på rektorsområdet.
Detta är en viktig demokratifråga i grunden. Under läsåret har vi genomfört ca 1 träff/månad. Engagemanget hos några av eleverna har varit bra. Målet är att fortsätta med träffarna och ta upp frågor som berör ungdomarnas vardag.
- ✚ Utvecklingsarbete kring elevhälsan
Utvecklingsarbetet kring elevhälsan har utvecklats i den meningen att frågeställningar och problemområden har klarlagts. En fortsatt utveckling kommer att ske kommande läsår.

Resultat

Antal elever i procent som har en individuell studieplan/utvecklingsplan

Resultat Samtliga elever har en individuell studieplan.

Antal elever i procent som haft utvecklingssamtal.

Resultat 100 % av eleverna har erbjudits ett samtal under höstterminen och ett samtal under vårterminen.

Resultat kring Personligt 2008

Eftersom frågorna denna gång har omformulerats så går det inte direkt att jämföra resultaten med tidigare år.

Redovisar ett urval av frågor och resultat från Personligt 2008 som gäller för rektorsområdet. Siffervärdet 1 är lägsta betyg och siffervärdet 10 är högsta betyg. Siffran inom parentes är medelvärdet på samtliga rektorsområden.

Hur ser du på livet nu 7,7 (medelvärde 7,5)

Totalt sett ser unga rätt ljusst på livet. Killarna är mer positiva

Äter lunch minst 3-4 dagar i veckan 87% (85%)

Har minst 30 minuters fysisk aktivitet/dag 16% (18%)

De låga värdena gör att man undrar hur ungdomarna definierar fysisk aktivitet. Omklädda för idrott eller?

Det som är mer oroande är att 32% av eleverna aldrig tränar på sin fritid.

4% av eleverna uppger att de blivit mobbade någon gång på rektorsområdet (medelvärde 7,4).

Samtliga har berättat de för någon vuxen.



Resultat från skolsköterskans elevhälsosamtal

Vikt

Alltför många ungdomar är överviktiga. Ett mått på att mäta hur många överviktiga som vi har är BMI (body Mass Index)

BMI mindre än 18,5 är underviktig, 18,5-25=normalvikt, 25-30=övervikt, mer än 30=fetma

BMI-test	resultat på rektorsområdet
Underviktig	2,6 %
Normalviktiga	56,6 %
Överviktiga	27,6 %
Feta	13,2 %

Skolsköterskan har haft samtal med elever kring mat och motion

Alla barn/elever upplever att de har en god lärandemiljö utifrån en helhetssyn på hälsa, lärande och arbetsmiljö.

- Målet uppfyllt i hög grad

Kommentar/analys.

I personligt 2008 uppger nästan hälften av eleverna att de aldrig har skolkat. (Närvaron har betydelse för studierna).

I personligt 2008 hamnade trivsselfaktorn på 7,0 på en 10-gradig skala inom rektorsområdet. På en temadag med åk1 eleverna var deras allmänna omdöme att de hade god hälsa, trivdes bra och att de valt rätt program.

Alla barn/elever upplever att de genom en väl utvecklad elevdemokrati har inflytande på innehåll och arbetsmiljö.

- Målet uppfyllt i hög grad

Alla barn/elever upplever att de ges möjlighet att påverka samhällets utveckling.

- Målet uppfyllt i hög grad

Alla barn/elever har en individuell utvecklingsplan/studieplan.

- Målet helt uppfyllt.

Kommentar, Samtliga elever har en individuell studieplan. Eleverna gör inriktningval mellan åk 1 och 2. Därefter kan lättare framtiden inom skolan planeras.

Alla elever har sådan kunskap och självkänsla att de säger nej till tobak, alkohol och droger

- Målet uppfyllt i ganska hög grad

Kommentar/analys.

Rökning

Elever som röker dagligen är 11 % på rektorsområdet.

Elever som snusar dagligen är 22 % på rektorsområdet.



Alkohol

Elever som använder alkohol några gånger i månaden är 28 %. Ingen uppger att de nyttjar alkohol varje vecka.

Narkotika

7 % har provat på narkotika.

Samtliga resultat behandlas och utvärderas på träffar under kommande läsår för att dels behålla de goda resultat som uppnått samt analysera och prioritera och förbättra de resultat som ligger lägre.

Utbildning, arbete och näringsliv

1 Styrkor /resultat

Betygsresultat på avgångselever i Fordonsprogrammet

Engelska A	86 % har uppnått kunskaper på minst G nivå.
Estetisk verksamhet A	100 % har uppnått kunskaper på minst G nivå.
Idrott och hälsa A	82 % har uppnått kunskaper på minst G nivå.
Matematik A	96 % har uppnått kunskaper på minst G nivå.
Naturkunskap A	96 % har uppnått kunskaper på minst G nivå.
Religionskunskap A	100 % har uppnått kunskaper på minst G nivå.
Samhällskunskap A	92 % har uppnått kunskaper på minst G nivå.
Svenska A	100 % har uppnått kunskaper på minst G nivå.
Svenska B	88 % har uppnått kunskaper på minst G nivå.
Projektarbete	100 % har uppnått kunskaper på minst G nivå.

Ytterligare information kan studeras i tabell 8 nedan

Betygsresultat på avgångselever på PROTECH (Industriprogrammet)

Engelska A	93 % har uppnått kunskaper på minst G nivå.
Estetisk verksamhet A	100 % har uppnått kunskaper på minst G nivå.
Idrott och hälsa A	100 % har uppnått kunskaper på minst G nivå.
Matematik A	96 % har uppnått kunskaper på minst G nivå.
Naturkunskap A	100 % har uppnått kunskaper på minst G nivå.
Religionskunskap A	96 % har uppnått kunskaper på minst G nivå.
Samhällskunskap A	88 % har uppnått kunskaper på minst G nivå.
Svenska A	100 % har uppnått kunskaper på minst G nivå.
Svenska B	96 % har uppnått kunskaper på minst G nivå.
Projektarbete	96 % har uppnått kunskaper på minst G nivå.

Ytterligare information kan studeras i tabell 8 nedan



Antal IG i kärnämnen

Det är alltid svårt att göra definitiva utsagor utifrån statistikuppgifter. De bör nog ses som indikatorer för att se vart det blåser. Att jämföra slutbetyg är en indikator som kan vara intressant att studera närmare. Dock bör man ha i minnet att det inte är samma elever som studeras, inte heller organisatoriskt samma förutsättningar mellan olika år.

Det gångna läsåret var ett bra år trots att vi inte nådde upp till historiens bästa läsår om man ser på statistiken som var läsår 06/07.

IG i Kärnämnen

Program	FP				IP			
	VT09		VT08		VT09		VT08	
	%	Antal	%	Antal	%	Antal	%	Antal
Engelska A	14	4	4	1	7	2	0	0
Estetisk verksamhet	0	0	4	1	0	0	4	1
Idrott och hälsa A	18	5	12	3	0	0	12	3
Matematik A	4	1	4	1	4	1	0	0
Naturkunskap A	4	1	0	0	0	0	0	0
Religionskunskap A	0	0	0	0	4	1	4	1
Samhällskunskap A	8	2	8	2	12	3	4	1
Svenska A	0	0	0	0	0	0	0	0
Svenska B	12	3	16	4	4	1	8	2
Projektarbete	0	0	0	0	4	1	8	2

Tabell 8 , IG i Kärnämnen

Eleverna är attraktiva på arbetsmarknaden

De elever som tar ansvar för sin utbildning och lämnar Strömbackaskolan med fullständiga betyg har framtiden för sig. De största behoven ser vi i nuläget på inriktningarna Transport och Plåt och svets. Här är arbetsmarknaden het och företagen visar tidigt intresse för våra studerande.

2 Processer

Utvecklingsområden

Utbytet med näringslivet

Programrådsträffarna på FP och IP kan ses som färskvara och behöver ständigt en översyn.

Personal på företag byts ut och behöver sättas in i vilket uppdrag de har gentemot skolan.

Även vårt ansvar och uppdrag gentemot företagen behöver ses över. Vi har nu på inriktningen Transport för 2:a året ett gemensamt programråd inom 4-kanten.

Åtgärd Programråden är färskvara och behöver ständigt ses över. Även handledarutbildningen behöver utvecklas.



3 Resultat

Specialpedagogik

För att vi ska få en bättre bild i skolstarten genomfördes en diagnos i svenska för samtliga åkl elever på FP och IP inkluderande vår nya IP PRIV-klass. Det är en bra indikator för hur startläget ser ut.

Vid skolstarten ser även de KES – rapporter över som kommit rektorsområdet tillhanda. De ger information om den avlämnande skolans syn på de insatser och hjälpmedel som elever med skärskilda behov behöver för att klara av kommande studier på gymnasieskolan och gymnasiesärskolan.

Utvecklingsarbetet kring elevhälsa pågår ständigt. Även medvetenheten om ett kontinuerligt aktivt dokumenterande har förbättrats det senaste läsåret.

Diagnostiska och nationella prov

Resultat från Nationella prov under läsåret

Svenska B

	MVG	VG	G	IG
Svenska B, FP åk 3	0(0)	1(3)	23(14)	3(4)
Svenska B, IP åk3	0(1)	5(9)	20(12)	0(0)

Tabell 9 Resultat från nationella prov i svenska B lå 08/09. Läsåret 07/08 är inom parentes.

Engelska A

	MVG	VG	G	IG	
IP1	-	10	.	.	(Enligt plan läses kursen på 2 år)
FP2	0(0)	6(2)	11(13)	4(7)	
IP2	0(0)	7(10)	14 (14)	4(1)	

Tabell 10 Resultat från nationella prov i engelska A lå 08/09. Läsåret 07/08 är inom parentes.

Engelska B (ej obligatoriskt utan kursen har lästs som ett tillval)

	MVG	VG	G	IG
FP2	-	1	3	-

Matematik A

	MVG	VG	G	IG	
FP1	-	1	1	-	(Enligt plan läses kursen på 2 år)
IP1	-	3	1	-	(Enligt plan läses kursen på 2 år)
FP2	0(0)	1(6)	5(13)	4(6)	
IP2	0(0)	1(4)	19(20)	3(1)	

Tabell 11 Resultat från nationella prov i matematik A



Betyg

Slutbetyg och samlat betygsdokument

Läsåret 08/09 har de allra flesta elever lyckas uppnå ett slutbetyg. När dessa elever började årskurs 1 så ansågs 15 av 32 elever på FP ha så uppenbara studiesvårigheter att en KES-rapport överlämnades för dessa. På IP var det 10 av 28 elever som hade en KES-rapport.

Årets goda resultat får ses som en framgång och ett erkännande för lärarnas, specialpedagogens, kuratorns, skolsköterskans och studievägledarens beslutsamhet att hjälpa och stötta eleverna fram till målnöret. Ett resultat som värmer långt in i hjärtat.

	Slutbetyg	Samlat betygsdokument
FP	27(22)	0(1)
IP	27(24)	2(1)

Tabell 7 Slutbetyg/ samlat betygsdokument på rektorsområdet

Övrigt

Genomsnittligt betygsvärde

I tabellen nedan visas det genomsnittliga betygsvärdet på FP och IP under de senaste åren. Poängsumman tas fram på följande sätt. Eleven får 0p för IG, 10p för G, 15 p för VG och 20p för MVG. Betygspoängen summeras och delas med antal betyg. Även kurslängden påverkar betygsvärdet.

	Pojkar		Flickor	
	2008	2009	2008	2009
FP	12,193	11,659	10,619	13,788
IP	12,623	12,801	---	---

Tabell 7 Genomsnittligt betygsvärde

Andel elever som fullföljt nationellt program inom 4 år

FP	84%
IP	100%

Prövningar

Inga elever har anmält sig till prövningar på rektorsområdet.

Under rubriken "Utbildning, arbete och näringsliv" i BUN-planen finns 9 uppnåendemål som graderas enligt nedan

Alla elever uppnår kunskapsmålen på rektorsområdet.

- *Målet uppfyllt i hög grad*

Alla barn/elever skall få stöd och hjälp utifrån individuella förutsättningar och behov.

- *Målet uppfyllt i hög grad*

Alla barn/elever deltar i att utveckla varierande arbetsätt och arbetsformer tillsammans med de vuxna.

- *Målet uppfyllt i hög grad*



Alla barn/elever och föräldrar ges trygghet genom att eleven tillhör ett ”spår” pedagogiskt ett 1-19 års perspektiv.

- *Målet uppfyllt i hög grad*

Alla barn/elever använder bibliotek, media och IT som redskap i det vardagliga lärandet

- *Målet uppfyllt i hög grad*

Biblioteket ligger i en intilliggande byggnad vilket gör att nyttjandegraden av biblioteket för mina elever är lägre.

Alla barn/elever får utveckla sitt intresse inom musik och dans

- *Målet uppfyllt i hög grad*

Gymnasieeleverna har möjlighet inom det individuella valet att välja kurser inom detta område. Nu är det få elever som väljer en breddning, de flesta väljer att fördjupa sina kunskaper inom deras främsta intresseområde som är programmets karaktärsämneskurser.

Även gymnasiesärskolans nationella programelever har möjligheter att välja musik som ett val och det är glädjande nog ett av de mer populära valen.

För eleverna på det individuella programmet (träningsskoleeleverna) så ingår drama och musik som ett naturligt inslag i utbildningen.

Alla barn/elever utvecklar medvetenhet och kreativitet genom ett företagsamt lärande

- *Målet uppfyllt i hög grad*

På gymnasiesärskolan har det under de senaste åren funnits ett flertal UF – företag. Det har framförallt rört sig om serviceområden men ett UF – företag har producerat en bok om ungdomars tankar. Ett annat UF – företag har tillverkat produkter inom trä-, plåt- och svetsområdet.

Alla barn/elever ges insikt i arbetsliv, näringsliv samt förståelse för arbetsmarknadens parter.

- *Målet uppfyllt i hög grad*

Alla barn/elever motiveras och vägleds till vidarestudier och ser vikten av ett livslångt lärande

- *Målet helt uppfyllt*

Vägledningen är helt uppfylld. Nu är det så att både fordons- och industriprogrammet är yrkesförberedande program. I nuläget är efterfrågan av våra avgångselever stor så motivationen hos eleverna till vidarestudier är i många fall mindre aktuell. Många elever som skött sina studier erbjuds jobb direkt efter avslutad utbildning. Detta gäller främst transportelever och plåt- och svets elever.



C Demokrati och öppenhet

1 Processer Styrkor

Personalen

Lärarna och ”övrig” (gillar inte uttrycket, men har i nuläget inte något bättre samlande uttryck), personal ”väver” på ett naturligt sätt in värdegrundsfrågor och förhållningssätt i sin vardagliga undervisningssituation.

Kick-off dagarna med årskurs 1 elever på FP och IP.

Här har vi hittat ett ypperligt tillfälle där vi i dialog kan samtala om hur vi ska förhålla oss så att vi tillsammans kan vara delaktiga i och skapa den undervisningssituation som både är lärande och trivsamt.

Kunskap om gymnasiesärskolan

En annan process som påbörjats är att öka kunskapen om gymnasiesärskolans verksamhet och de elever som är inskrivna där. Gymnasiesärskolan finns som bekant på Strömbackaskolan och en tanke med detta är ju att elever oavsett skolform ska kunna umgås och ha utbyte av varandra. Ibland sker dock övertramp och kränkningar av eleverna på gymnasiesärskolan. Det kan vara allt från blickar, gester till hårda och ibland kränkande ord som utväxlas mellan elever.

Vårt mål är att förbättra kunskapen hos Strömbackaskolans personal och elever. Vi har erbjudit oss att på arbetsplatsträffar informera personal på skolan om eleverna. Vi har därefter varit ut i enstaka klasser där elever fått utbyta tankar kring hur vi bör förhålla oss till varandra. Vi är ju alla först och främst människor sedan har vi handikapp som påverkar oss på olika sätt.

2 Processer utvecklingsområden

Processen med att öka förståelsen och kunskapen om gymnasiesärskolan och dess elever behöver fortgå

Vår ambition är att även nu kommande läsår fortsätta med kick - off dagarna.

Det lokala elevrådet behöver ta upp detta på kommande träffar.

3 Mål och resultat

Utvecklingssamtal

Nu är det en rutin att genomföra minst ett utvecklingssamtal/termin, ibland fler.

I kvalitetsenkäten 2007 redovisas att 74 % av eleverna tycker att utvecklingssamtalen är meningsfulla. I dessa samtal deltar även vårdnadshavarna.

Under rubriken ”Demokrati och öppenhet” finns 8 uppnåendemål.

Alla elever känner ansvar, inflytande och delaktighet i sitt eget lärande

- *Målet helt uppfyllt*

Alla elever känner att de har inflytande och valmöjligheter inom skolans utbud

- *Målet uppfyllt i hög grad*



Alla föräldrar känner att skolan anser att deras delaktighet och engagemang är viktig för deras barns utveckling.

- Målet uppfyllt i hög grad

Alla föräldrar har kännedom om skolans mål och arbetssätt

- Målet uppfyllt i hög grad

På föräldrträffen till årskurs 1 föräldrarna togs detta upp som en informationspunkt.

Närsamhälle och näringsliv upplever att de är viktiga parter i barnens/elevernas kunskapsutveckling.

- Målet uppfyllt i ganska hög grad.

Detta år har detta belysts på handledarträffar och programrådsträffar.

Alla barn/elever får möta/ tar kontakt med människor från olika kulturer

- Målet uppfyllt i hög grad

Den kontakt som gymnasiesärskolans elever får härrör framförallt från de kulturella inslagen som funnits på skolan

Elever ska så långt som möjligt erbjudas sitt förstahandsval inom gymnasieskolan

- Målet uppfyllt i hög grad

Numera är trycket på de yrkesförberedande programmen. Detta innebär att konkurrensen om programval/inriktningsval/kursval har ökat.

Alla ska känna att de får ett gott bemötande vid kontakter med våra verksamheter.

- Målet uppfyllt i hög grad

Åtgärder för kommande läsår

Vid programrådsträffar tas frågan upp igen om branschen upplever att de är viktiga parter i barnens/elevernas kunskapsutveckling.

Vi fortsätter att utveckla vårt gemensamma "transportråd" inom 4-kanten. Piteå har nu gått in i EU-projektet "Förare på väg". Ett projekt som bl.a. syftar till att få in fler kvinnor som förare.

Att tidigarelägga föräldrakontakterna och i och med detta föräldrarnas delaktighet och även personalens kunskaper om eleverna har vuxit fram som en åtgärd för kommande läsår.

Livsmiljö

1 Processer Styrkor

Daglig rörelse

Idrottslärarna på Strömbackaskolan har iordningsställt en barkslinga som går runt hela skolområdet. Denna slinga kan användas av samtliga på skolan, både elever och personal. Ett utmärkt alternativ under lunchtimmen eller ett annat "hål" som uppstår.

Inom Strömbackaskolans område finns även "Hälsobacken". Ett bra alternativ då lärare och elever vill förlägga lektionen ute i det fria.



På gymnasiesärskolan tillhör dagliga promenader det normala. Sen är det ju så att rektorsområdet har yrkesförberedande program (FP och IP), där fysisk rörelse med förflyttningar, lyft med mera är en naturlig del av yrkesämnena. Idrottslärarna har under hela läsåret erbjudit elever att delta i idrottsaktiviteter på tisdag em/kvällar. En satsning som blivit lyckad. Även på gymnasieprogrammen använder några mentorer sig av promenader under vissa lektioner.

Ordningsregler

Under året har ordningsregler diskuterats livligt i klasserna. Utifrån detta har Strömbacka tagit fram några övergripande ordningsregler som ska gälla. Det rör både klassrumssituationen och skolans område. Med dessa som utgångspunkt har sedan klasserna tillfört olika lokala regler som utifrån de lokala förhållandena.

2 Processer Utvecklingsområden Rörelse

Här har olika försök skett under det gångna läsåret men mer behöver göras. Luncherna har i flera klasser utsträckts till en timma för att även kunna inrymma rörelse. Några klasser har köpt in stegräknare och har förlagt vissa lektioner utomhus där promenader i grupp genomförts samtidigt som lösande av gruppuppgifter skett. Gymnasiet har i sitt individuella valutbud idrottskurser som är valbara för elever.

Målet "Alla elever får god kunskap om hälsa, goda matvanor och om vikten av fysisk aktivitet"
Uppfylls i hög grad.

3 Mål och resultat Kränkande särbehandling / mobbing

Ett fall av allvarlig kränkande särbehandling har uppmärksamrats under läsåret det var av engångskaraktär och är inte att betrakta som mobbing. Samtal med berörda och åtgärdsprogram har upprättats. Ärendet är avslutat.

I kvalitetsenkäten 2007 uppger 98,4 % att de känner sig trygg i skolan samtidigt som 9 % angett att de blivit mobbad i skolan. I personligt 2008 anger 4 % att de blivit mobbade på skolan. Uppgifter som är svårtydda, men de visar att arbetet med dessa frågor behöver fortgå.

Likabehandlingsplan

Arbetet med att upprätta en lokal likabehandlingsplan på Strömbacka genomfördes under läsåret. En årlig uppdatering av planen är planerad.



Uppgifter från elevhälsan

FP och IP inom området har ett stigande antal KES – rapporter som överlämnas från grundskolan vilket både kan ses som bra och bekymrande.

Utvecklingen ser ut som så

KES – rapporter

Aug04	5 stycken	Aug07	21 stycken
Aug05	5 stycken	Aug08	20 stycken
Aug06	17 stycken	Aug09	21 stycken

Det som kan tolkas som bra är att grundskolan nu skriver KES på de elever som verkligen har skärskilda behov. Det ger oss på gymnasieskolan att tidigt uppmärksamma eleverna. Bekymmersamt är dock att så många elever har skärskilda behov, samtidigt som medianvärdet på betyg från åk9 stiger.

Kvalitetsenkäten

Under rubriken "Livsmiljö" i BUN-planen finns 6 uppnåendemål

Alla elever upplever studiero och känner glädje, trygghet och trivsel i den dagliga verksamheten.

- Målet uppfyllt i hög grad

Alla elever upplever att de möts av respekt och behandlas lika.

- Målet uppfyllt i hög grad

Ingen utsätts för kränkande behandling eller mobbning.

- Målet uppfyllt i hög grad

Vi har haft ett fall av kränkande behandling och det är ett fall för mycket.

Alla elever bemöts på ett sätt som främjar ett jämställt liv och som motverkar traditionella könsroller.

- Målet uppfyllt i ganska hög grad

Könstänkandet är markant då det gäller val till FP och IP. På IP har endast pojkar sökt sig in. Glädjande nog så har vi några flickor som går på FP.

Alla elever får god kunskap om hälsa, goda matvanor och om vikten av fysisk aktivitet

- Målet helt uppfyllt

Alla elever förstår hur det egna handlandet påverkar natur och miljö.

- Målet helt uppfyllt



4 Sammanfattande analys och reflektion

Läsåret 08/09 har i stort varit ett bra läsår och de elever som gick ut var betygsmässigt en medel/ bra årgång.

Samtidigt så har även detta år varit ett intensivt år.

Det ökande elevantalet märks påtagligt. Det var fjärde året i rad som vi tog in 28 elever på industriprogrammet och det börjar är nu riktigt trångt i verkstadslokalerna. Schemaläggningsen blir mer och mer ett delikat problemlösningsuppdrag.

Även gymnasiesärskolan har haft en ökande trend på elevintaget i flera år med allt vad detta för med sig. En positiv effekt av elevökningen är att vi kunnat se över och utöka valutbudet för eleverna. En samverkan med Grans har inletts och en nationell kurs i odling finns numera som ett valbart alternativ.

Även en samverkan med Piteå Ridklubb har startat och vi kan nu erbjuda elever på de nationella programmen ridning och stallkötsel inom det individuella valet.

Detta år har personalbemanningen varit stabil. Behörigheten har dock förbättrats det senaste läsåret och insatser görs för att ytterligare förbättra denna.

Min bedömning som rektor är att samtliga programområden har höga ambitionsnivåer om att förändra och utveckla programmen. Nya pedagogiska grepp provas och vi har haft ganska högt till tak.

Arbetstempot är ganska högt för all personal. Det finns hela tiden mycket att ta i. En av mina uppgifter har varit att begränsa/ prioritera och besluta.

Skillnader i elevernas förmåga har varit märkbar stor. Många är i behov av extra insatser för att hjälpligt nå godkända målen. Personalen gör här överlag mycket bra insatser.

Allmänt sett så upplever jag att eleverna och personalen trivs. Eleverna får genomgå en bra utbildning med mycket matnyttigt på resans gång. Personalen tar även ett bra tag i vårt uppdrag att fostra.

Vi har jobbat en hel del med att stärka programlagens betydelse. Eleverna väljer ju som bekant ett program och inte enstaka ämnen. Programlagen ökade förutsättningar att följa hela elevens utveckling har stor betydelse för hur eleven lyckas. Här finns dock fortfarande en del att utveckla.

Vi har under tidsperioden av ett år varit föremål för tre större granskningar



En *kartläggning av gymnasiesärskolan gjordes av Lotta Lindgren*, extern konsult *Uppdraget* som Barn- och utbildningsförvaltningen och Barn- och utbildningsnämnden lämnade var att få en kartläggning över hur GymnasieSär fungerar utifrån engagemang, bemötande, samarbete, trygghet, möjlighet till inflytande samt hur in- och utslussning för eleverna fungerar. Man önskar också få reda på om det finns saker som inte fungerar på GymnasieSär, det som fungerar bra och förslag på förbättringsåtgärder.

Genomförande Lotta Lindgren intervjuade totalt 42 personer (elever, föräldrar, personal)

Resultaten

Både elever, föräldrar och personal är genomgående mycket nöjda med verksamheten

Personalens engagemang och bemötande är bra

Samarbetet mellan föräldrar och personal fungerar väl.

Eleverna känner sig trygga och föräldrarna ger uttryck för att de känner trygghet då ungdomarna går på skolan

Lotta Lindgren anser att gymnasiesärskolan fungerar väl och har därför inte lämnat några direkta förslag på förbättringar men hon lyfter frågor som är viktiga att fortsätta att arbeta med.

Utslussningen under elevens sista skolår

Elevernas uppehållsrum

Värderingar i skolan omkring elever med funktionshinder.

Efter det att rapporten delgavs har en översyn kring utslussningarna genomförts och en ny planering har framtagits och satts i sjön.

I Upphållsrummet finns numera elevassistenter på plats så att elever där känner lugn och trygghet.

Fortsatt arbete kring värderingsarbete har skett på skolan.

En *granskning gjordes av skolinspektionen och omfattade FP och IP* på rektorsområdet Uppdraget var primärt att se över vår förmåga att få alla elever att fullfölja sin utbildning. Resultaten från denna inspektion var överlag mycket goda.

Några Styrkor som angavs i rapporten var bland annat;

Strömbackas väl fungerande ledningsgrupp

Rektorsområdenas närhet till personal, korta beslutsvägar och effektiva

resursfördelningssystem

IV, PRIV-organisationen

Några Förbättringsområden

Lär av varandras erfarenheter

Utveckla övergången mellan grundskola och gymnasieskola

Samordna dokumentationen



En *granskning gjordes av Transportstyrelsen och Skolinspektionen* och belyste Transportinriktningen på Fordonsprogrammet.

Här är ännu inte rapporten skriven, men den muntliga återkopplingen var att vår Transportutbildning håller en hög kvalitet och svara upp mot både transportstyrelsens och skolinspektionens krav.

Några förbättringsområden som togs upp och som redan har åtgärdats

Lärarna ska skicka över digitala fotografier på elever innan körkortstillstånd utfärdas av Transportstyrelsen.

Rektor ska anmäla till Transportstyrelsen då lärare slutar på Strömbacka och därmed stängs lärarens behörighet att utfärda körkortstillstånd i Strömbackaskolans namn.

Alla kostnader som eleven har för att genomgå utbildningen ska bekostas av Strömbackaskolan

Kommande läsår vill vi fokusera på följande;

- ✚ Göra en omstart på utvecklingsgruppen
- ✚ Planera och informera om ett något förändrat specialutformat program på gymnasiesärskolan. Till läsåret 10/11 vill vi starta upp ett specialutformat program under benämningen Estet-Media programmet. Det innebär att nuvarande Handel-Administartion-Media programmet startar för sista gången läsår 09/10

- ✚ Vi ser framåt och väntar närmast på den nya gymnasieskolan som ska sjösättas 2011?

Några guldkorn från det år som gått

- ∨ Den allmänna stämningen och trivseln som finns inom rektorsområdet.
- ∨ Greta Björklund erhöll Svenska Akademiens svensklärarypris i maj09
- ∨ Resan till Koskivaara och vistelsen där för gymnasiesärskolans nationella program.
- ∨ Att vi nu har arbetat in i en långsiktig plan på hur investeringsbehoven inom IP ska tillgodoses.
- ∨ Emil Åkerlund, elev på Transportinriktningen blev tvåa i regionsfinalen för unga yrkesförare

En gråsten från året som gått

- ∨ Ett fall av kränkande särbehandling



Sammanfattande diagram för läsåret 0809

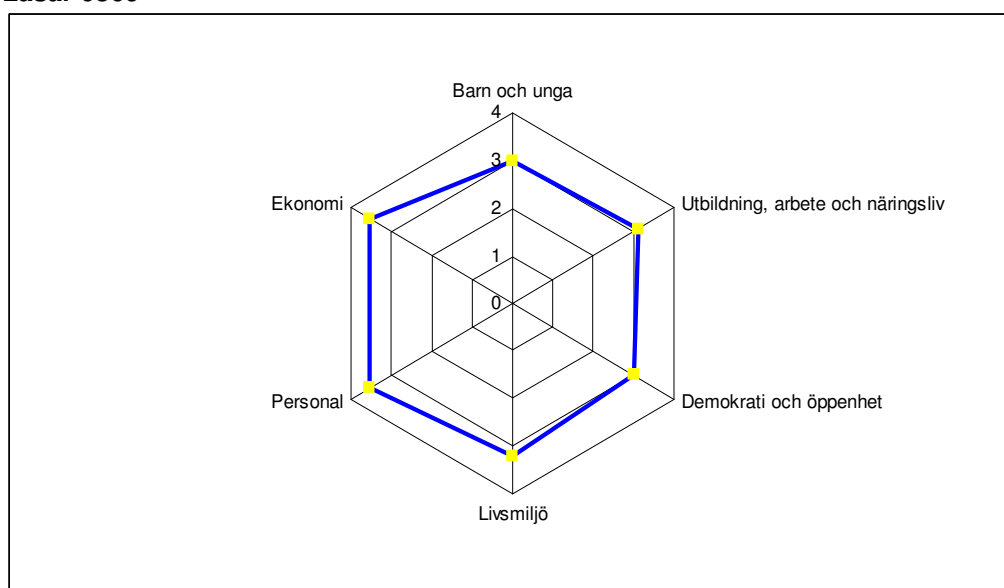
Gör då ett försök att samlat lämna rektorsrådets resultat. Har inte gjort någon viktning av de olika måluppfyllelseerna. Det kanske borde ses över.

Sammanfattande diagram för

Barn och unga	3+3+3+4+2	3
Utbildning, arbete och näringsliv	3+3+3+3+3+3+3+4	3,125
Demokrati och öppenhet	4+3+3+3+2+3+3+3	3
Livsmiljö	3+3+3+2+4+4	3,17
Personal		3,5
Ekonomi		4

läsåret 0809

Läsåret 0809



Denna samlade kvalitetsredovisning kommer att ligga till grund för det fortsatta arbetet med att utveckla programmen.

/Klas